

**HARJU MAAKONNA
LOKSA LINNAVOLIKOGU**

MÄÄRUS

Loksa linn,

31. märts 2011 nr 13

Loksa linna arengukava aastani 2015

Võttes aluseks kohaliku omavalitsuse korralduse seaduse § 22 lg 1 p 7, § 37 ja Loksa linna põhimääruse § 40, Loksa Linnavolikogu

m ä ä r a b:

- § 1 Kinnitada Loksa linna arengukava aastani 2015 (lisatud määrusele).
- § 2 Tunnistada kehtetuks Loksa Linnavolikogu 14.05.2009 määrus nr 20 "Loksa linna arengukava aastani 2013 ja visioon aastani 2025".
- § 3 Määrus jõustub 04.aprillil 2011.

Rein Heina
Volikogu esimees

KINNITATUD
Loksa Linnavolikogu
31. märtsi 2011 määrusega nr 13



Loksa linna arengukava aastani 2015

Loksa
2011

Sisukord

I	AJALOOLINE ÜLEVAADE.....	4
II	HALDUSÜKSUSE SENINE ARENG JA PIIRID.....	6
1.	Linna territoorium ja piirid.....	6
2.	Asukoht maakonnas, võimalikud koostöösuunad naabritega.....	7
3.	Kohalik ressursipotentsiaal.....	8
3.1	Maafond.....	8
3.2	Metsafond.....	9
3.3	Veeressursid.....	9
3.4	Rekreatsiooniresursid.....	9
4.	Rahvastik.....	10
5.	Kohalik omavalitsus.....	13
6.	Majandus, transport, kommunikatsioonid.....	13
6.1	Ettevõtlus.....	13
6.2	Transpordi ja linna teede olukord.....	15
6.3	Kommunikatsioonid.....	15
7.	Finantsressursid.....	15
7.1	Eelarve tuluallikate struktuur.....	15
7.2	Eelarvetulud ja tulumaksu laekumine.....	16
7.3	Maksupoliitika.....	17
7.4	Pikaajalised finantskohustused.....	18
8.	Sotsiaalsfäär.....	18
8.1	Haridus.....	18
8.1.1	Loksa Gümnaasium.....	19
8.1.2	Loksa Lasteaed.....	19
8.1.3	Loksa Muusikakool.....	19
8.2	Sotsiaalhoolekanne.....	20
8.2.1	Sotsiaaltöö.....	20
8.2.2	Loksa Sotsiaalkeskus.....	20
8.3	Tervishoid.....	20
8.4	Kultuur ja vaba aeg.....	21
8.5	Noorsootöö.....	23
8.6	Sport.....	23
9.	Omandisuhted.....	24
III	HETKESEIS JA ARENGUEELDUSED.....	26
IV	TEGEVUSKAVA AASTANI 2015.....	28
10.	Keskkond ja linnamajandus.....	28
11.	Haridus, kultuur, sport ja noorsootöö.....	29
12.	Sotsiaalhoolekanne ja tervishoid.....	30
13.	Linna juhtimine, koostöö, välissuhted.....	30
V	VISIOON AASTANI 2040.....	31
14.	Arengusuunad.....	31
15.1	Strateegiline peaesmärk.....	31
15.2	Regionaalne areng.....	31
15.3	Keskkond ja linnamajandus.....	32

15.4	Haridus.....	33
15.5	Kultuur ja noorsootöö.....	33
15.6	Sport.....	34
15.7	Tervishoid, sotsiaalhoolekanne, turvalisus.....	34
15.8	Ettevõtlus.....	35
15.9	Turism.....	35
15.10	Linna juhtimine, koostöö, välissuhted.....	36

I AJALOOLINE ÜLEVAADE

Loksa linna areng on sõltunud tema looduslikust asendist. Määratavateks teguriteks on olnud Hara laht, rikkalikud liiva, kruusa ja savivarud ning soodne sadamakoht Valgejõe suudmes.

Loksa on olnud inimeste asulapaik juba õige kauges minevikus, seda tõendab Vanaveski talu põllult leitud kivikirves. Loksa küla esineb esimest korda Eestimaa rootsiaegse kindralkubeneri arhiivifondis kaardil “Könde Hoffz Bänder Uthi Kusals Sochen I. Harrien” 1694. aastatel. Ka 1686. aasta Kuusalu kihelkonnas Kõnnu mõisa vakaraamatus esineb 3 hajatalu, mis kannavad nime Loxa. Veel varasem mäрге Loksa kohta on tehtud Kuusalu kirikuraamatus 1675. aastal, milles mainitakse Loksa kabeli parandamist 1629 aastal. Loksa kabel ja matusapaik asus varem jõe paremal kaldal. Küllap hüljati see koht raske, savise maa tõttu ning kirik ja kalmistu rajati nende praegusesse asupaika 1853. aastal, millele viitab kiriku tuulelipus olev aastaarv.

Kirikukojaga on seotud ka Loksa küla hariduselu algus. Kiriku laulumees Jakob Jakobi p. Janter alustas lastele koolitarkuse andmist 1867. aastal. Kuna puudus koolituba, tegi ta seda esimesed kaheksa aastat oma elutoas, kuni esimese koolitäre – Kõnnu valla külakooli valmimiseni 1875. aastal. Tol ajal oli Loksa vaid väikene kaluriküla.

“Kui mina alles veel laps olin, oli siin väike küla. Maju oli üsna vähe, ümberringi olid metsad. Keset küla oli Gorbatevi koppel. Meie praegune uuslinn polnud muud kui lage karjamaa ja kartulimaalapid... Kabelimäe all asus post. Sellele postile oli kirjutatud, et külas elab 127 meest ja 75 naist, kokku 24 peret”, kirjutab oma mälestustes Ida Soosalu.

Vanimaks tööstusettevõtteks oli Loksa Tellisetehas, mis rajati Kolga krahvi Stenbocki poolt 1874. aastal ning mis tegi läbi mitmed kohaotsingud enne kui Loksale jõudis (Hara saare juures, Vihasoo heinamaal Risti talu lähedal). 1900. aastal ehitati Turbuneeme saviaukudest hobu-raudtee savi vedamiseks. Aastatel 1913/14 oli tehases 200 töölisi ja aastaseks toodanguks 6 miljonit tellist. 1935. aastast hakati savi vedama veduriga. Telliste toodang suurenes veelgi, samuti väljavedu (levinud on väide, et pool Helsingi linnast olla ehitatud Loksa tellistest). Telliste väljaveoks ehitati krahvi Stenbocki jõesuudme lähedale sadama. Tehasest sillale kulges hoburaudtee, mille abil tellised vagonettides laevade juurde toimetati. Peale Soome laevade oli Loksa sadamas käinud ka Taani laevu Joaveski papivabriku pappi viimas ning Inglismaa ja Saksamaa laevu, mis viisid siit laudu, kuna tehase juures töötasid ka saekaater ja höövelmasin.

Seoses tööstuse arenguga ja kasvava telliste väljaveoga, võttis hoogu ka laevandus. Sajandi vahetusel lasknud mõisahärra ehitada telliste veoks 5 suurt purjekat (“Mamant”, “Ernani”, “Ester”, “Veera – Irina” ja eesti ilusaim purjelaev “Tormilind”). Purjekatele lisaks osteti veel 1910. aastal aurik “Dagmar”, millel olid ka reisijate ruumid. See oli ka esimese liiniühenduse algus Loksa ja Tallinna vahel, mis toimus 2 korda nädalas. Hiljem asendati “Dagmar” suurema aurikuga “Concordia”. 1905. aastal alustas Loksal tegevust dokk või elling, mis oli mõeldud väiksemate laevade remondiks ja talvitumiskohaks. Praeguste suurte tootmishoonete asemel olid vaid väikesed puumajad. Esimestel aastatel oli vaid kolmeliikmeline personal.

Rahvaarvu kasvuga tekkis vajadus ka muude väiksemate tööstusettevõtete loomiseks. Nendeks olid Theodor Hübschermani puidutöökoda, Küti, Allemanni ja Rebase kingsepatöökodad, Reesalu ja Kivi rätsepatöökoda, Tiigi, Mankini ja Lindvesti pagariärid, Tamme, Küti, Tursmani sepikodad jt. Kuni 1911. aastani olid Loksal vaid erapoed ja need

kuulusid Gorbatševile, Altenbrunile ja Reskovile. 1911. aastal asustati Loksale Kaubatarvitajate Ühisus. Selle organiseerijateks olid 3 tolleaegset Loksas Kooli õpetajat Lindeberg, Peet ja Leo. Nimetatud ühisus oma algkapitaliga ostis ära Ivan Gorbatševi kaupluse koos kaubaga. Üheaegselt ühisuse asutamisega tuli Loksale ka ärimees Johannes Mankin, kes algul asutas väikese raamatupoe, kuid hiljem tõusis suurärimeheks. Asutati veel Reesalu, Lindvesti ja Laansoo toiduainetekauplused ning Koppase lihakauplus. Külas oli ka turg.

Esimene selts asutati Loksale 1905. aastal. See kandis nimetust "Loksas priitahtlik tulekaitse selts". Koos seltsi asutamisega ehitati ka seltsimaja. Seltsimajas tegutsesid puhkpilliorkester, laulukoor ja tehti näitemängu. 1922. aasta oli murrangulise tähtsusega Loksas kultuurielus: sel aastal rajati 44 asutajaliikme poolt Loksas haridusselts. Kolmeliikmelisse juhatusse valiti: Jakob Mikiver (elukutselt kellassepp, haridusseltsi hing), Arnold Mikiver (Loksas algkooli juhataja) ja Ernst Veidenberg (Loksas ellingu juhataja). 1923. aastal organiseeriti haridusseltsi juurde ka raamatukogu. 1925. aastal hakati Loksas 2 korda nädalas näitama kino. Esimene pidulik raadioõhtu oli Loksas koolimajas 22.01.1927.a. Haridusselts suleti 1940. aasta juulis.

1938. aastal ehitas osaiühistu "Mootor" Loksas autobussijaama koos garaažidega. Loodi bussiühendus Tallinna ja Loksas vahel.

Pärast II Maailmasõda hakati laiendama eeskätt laevaremondi tehast. Kaasajastati ka tellisetootmist, kuid 1982. aastal tellisetehas likvideeriti ja selle asemele kerkis 1986. aastal laevatehase lihtrite tootmise tsehh (lihter – ujuv merekonteiner), mille tulemusena muutus Loksas monofunktsionaalseks asulaks. 1988. aastal oli tehase palgal ligi 1 200 loksalast. Lisaks tehasele töötasid elanikud Loksas autobaasis, Mõigu KEK-i ehitusbrigaadis, kaubanduses ja teeninduses, haiglas ja teistes asutustes ning väikeettevõtetes, samuti ümbruskonna kolhoosides. Tehase areng tõi Loksale mitutuhat uut vene keelt kõnelevat elanikku, peamiselt Venemaalt ja Ukrainast. Loksas põliselanikud jäid vähemusse. Ehitati korrusmajad, lasteaiad, uus haigla, laiendati koole, rajati vee-, kanalisatsiooni- ja kaugküttesüsteemid ning teede ja tänavatevõrk. Eesti taasiseseisvumisel läks elamufond, tehnorajatised koos asula kommunaalteenistusega ja lasteaiad üle kohalikule omavalitsusele.

Aastatel 1994-2009 oli Loksas Laevatehas A.P. Møller Groupi kuuluva Odense Steel Shipyard Ltd. tütarettevõtte ja tehast kujunes välja Eesti suurim, ligi 800 töötajaga metallkonstruktsioonide tootja. Käesoleval ajal on Eesti erakapitalile kuuluv laevatehas jätkuvalt Loksas piirkonna suurim tööstusettevõtte.

II HALDUSÜKSUSE SENINE ARENG JA PIIRID

1. Linna territoorium ja piirid

Loksa linna pindala on $3,82 \text{ km}^2 = 382 \text{ ha}$. Linn asub Valgejõe jõe suudmes, Pärисpea poolsaare lõunaosas, sügava ja tuulte eest kaitstud Hara lahe ääres klindiesisel rannikumadalikul (maapinna absoluutne kõrgus on maksimaalselt 12 m), ümbritsetuna Lahemaa Rahvusparkiga.



Joonis 1. Loksa linna kaart.

Loksa linna territooriumist 79,8 ha e 20,9% (1/5) asub looduskaitsealadel (Lahemaa Rahvuspark 8,6 ha e 2,3% linna territooriumist ja Loksa maastikukaitseala 71,2 ha e 18,6%). Loksa linna ümbritseb Kuusalu valla (endise Loksa valla) territoorium. Linna jagab kaheks Valgejõgi, mille laius linna piires on 10 – 70 m. Jõe kaldad on järsud, madal jõelamm on suur – veeperioodil üleujutatud. Linna territoorium jaguneb järgmisteks funktsionaalseteks tsoonideks:

- elutsoon;
- tööstustsoon (Valgejõe suudmes).

Elutsooni moodustavad:

- 1) ühiskondlike hoonete maa – ala koos parkide ja üldkasutatavate haljasaladega, s. h linna läbiva jõeäärse rohelise vööndiga;
- 2) elamute maa – ala, s. h:
 - korruselamute maa – ala linna kirdeosas;
 - ühepereelamute maa – ala linna lõuna- ja edelaosas;
 - mitme korteritega elamute (s.h ridaelamute) maa – ala linna eri osades;
- 3) puhkepiirkond liivaranna ja parkmetsaga linna edelaosas.

Loksa linna keskkonna põhiväärtusteks on selgepiiriline asustusstruktuur, kus korruselamud on koondunud linnakeskuse ümber ja väikeelamud peaaesjalikult Nõmme linnaossa mere pool Valgejõe. Kaht peamist elamuala eraldab ja seob Valgejõe kallastel paiknev roheala koos parkmetsaga.

Loksa linnaehituslik väärtus seisneb unikaalses loodusmiljöö ja linnamiljöö maastikulises põimumises, mis loob eeldused kuurordilaadse linnakeskkonna arendamiseks.

Loksa linna edasise arengu soodustamiseks algatada koostööprojekte linna ümbritsevate lähivaldadega.

2. Asukoht maakonnas, võimalikud koostöösuunad naabritega

Loksa linn paikneb Harju maakonna kirdeosas 65 km kaugusel Tallinnast, ca 15 km Tallinn–Narva maanteest põhjas. Loksa linna arengu kavandamisel tuleb arvestada asjaoluga, et Tallinn on vabariigi pealinn ja maakonna keskus ning Loksa linn on tõmbekeskuseks linna ümbritsevate Kuusalu valla (endise Loksa valla) külade elanikele.

Pealinna lähedusel on nii positiivsed kui ka negatiivsed küljed. Peamiseks negatiivseks mõjuks on suhteliselt lähedal asuva Tallinna kui maakonnakeskuse üleolek, mis on pidurdanud Loksa linna kui piirkonna tõmbekeskuse terviklikku väljaarenemist. Samas jääb Loksa piirkonna elanikele loomulikuks tõmbekeskuseks, kus Tallinna negatiivse mõju vähendamiseks tuleb arendada koostööd nii avaliku kui erasektoriga, eeskätt ettevõtluse kaudu.

Peamised koostöösuunad on:

- 1) puhkemajanduse ja terviseturgutamise teenuse arendamine;
- 2) turismi s.h kalaturismi arendamine;
- 3) ettevõtluse arendamine ;
- 4) looduse kaitsmine;
- 5) jäätmemajanduse arendamine.

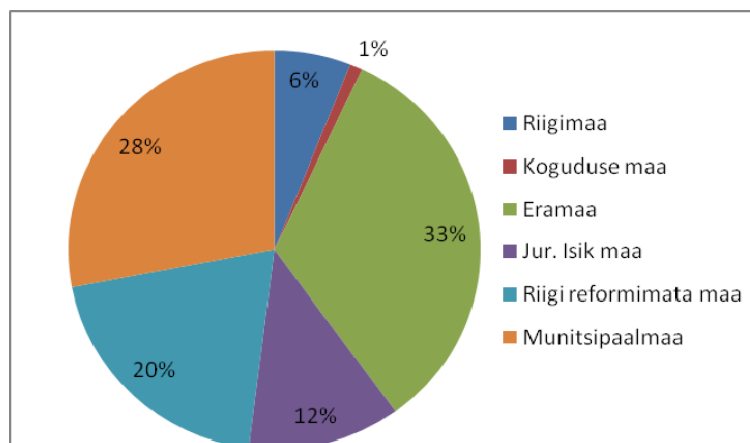
3. Kohalik ressursipotentsiaal

3.1 Maafond

Loksa linn asub Põhja-Eesti rannikumadalikul. Maastikku iseloomustavad mere toimetel kujunenud setted ja pinnavormid: astangud, rannavallid, luited ja muud rannamoodustised. Maastikku toovad vaheldust jõeorg ja kunstlikud tiigid. Vahelduva reljeefiga linna territoorium hõlmab Valgejõe mõlemat kallast. Järskude nõlvadega Valgejõe orust idas on reljeef tasasem, linna lääneosas aga maapind langeb ühtlaselt mere poole. Maapinna kõrguste vahe linna piirides on 11 m, üldine langus lääne suunas. Linna põhjaosas on endiste savikarjääride asemel tekkinud kunstlikud tiigid. Tiikide ümbrus on liigniiske, liigniiskuse all kannatab ka madala segametsaga kaetud ala idapiiril endise tellisetehase raudteetammi piirkonnas. Loksa linnas ei ole põllumajanduslikult kasutatavat maad. Andmed linna maafondi kohta on toodud tabelis 1 ja joonisel 2.

Tabel 1. Loksa linna maafond seisuga 01.01.2011.a

Maakasutuse liik	Pindala (ha)
Riigimaa	21,8
Koguduse maa	4,0
Eramaa	126,8
Jur. Isik maa	45,8
Riigi reformimata maa	75,2
Munitsipaalmaa s.h	108,4
katastritunnusega	58,8
katastri menetluses	10,9
mõõtmata	38,7
Linna üldpindala	382



Joonis 2. Loksa linna maafond seisuga 01.01.2011.a.

3.2 Metsafond

Linna haldusterritooriumil on 43 ha metsamaad, millest 10 ha kuulub Vihula metskonnale. Väheviljaka pinnase tõttu on mereliivatasandikel tegemist valdavalt männimetsaga, milles kasvab ka üksikuid kuusepuid ja põõsaid. Linna idaosas, kus maapind kannatab liigniiskuse all, kasvab segamets. Loksa linna põhjast, lõunast ja edelast ümbritsevad metsad kuuluvad kaitsemetsade hulka s.o kõrgemasse kategooriasse (Lahemaa Rahvuspargi metsad), mis ületab hariliku haljasvööndi metsa kategooriat.

3.3 Veeressursid

Hüdroloogiliselt on Loksa linnas tegemist kahe veehorisondiga:

1. survealine põhjavesi vendi kompleksi liivakividest, mille sügavus maapinnast on 55 – 135 m, nendesse rajatud puurkaevudel baseerub Loksa linna veevarustus;
2. vabapinnaline pinnavesi kvaternaari setetes on seotud peamiselt mere- ja alluviaalsete liivade ning tätepinnasega. See veehorisont toitub sademetest ja dreenitakse Valgejõkke ning Hara lahte. Viimastes võib veetase (olenevalt Soome lahe veeseisust) jõesuudme piirkonnas tõusta absoluutse kõrguseni + 1,1 m. Endistes savikarjäärides on veepind erinevatel tasemetel, see ei ole seotud üldise pinnaseveetasemega. Pinnasevee tase esineb 0,15-6,5 m sügavusel maapinnast, ulatudes kõrgveeperioodil paiguti maapinnani ning jõeorus üle selle.

Loksa linna haldusterritooriumil on rajatud seitse puurkaevu, milledest neli on lülitatud linna ühtsesse veevarustussüsteemi, ülejäänud varustavad lokaalseid süsteeme. Linna territooriumile puuritud puuraukude keskmine summaarne toodang on ca 200 m³/h. Olemasolevad puuraugud rahuldavad täielikult tuleviku veevajadused. Linna orienteeruv veetarve on aastas kokku 350 000m³, sellest toodavad linna puurkaevud ca 250 000 m³ ja laevatehase puurkaev ca 100 000 m³.

3.4 Rekreatsiooniressursid

Linna lääne- ja edelaossa on kujunenud puhkepiirkond, mis teenindab lisaks kohalikule elanikkonnale ka Loksa ümbruskonna külastajad. Loksa puhkeala koosseisu kuuluvad ka linnaga vahetult külgnevad metsad.

Looduskeskkonna põhiväärtusteks on parkmetsaga külgnev liivane mererand ning Valgejõe ürgorg koos jõelammiga, mis koos linnaosade vaheliste metsaaladega moodustavad unikaalse rekreatsiooniala. Puhkepiirkonnas on võimalik arendada mitmekülgset puhkemajandust (ettevõtete loomine, rentimine jms). Lähitulevikus soovitakse rajada tervise-puhkekeskus, hotell, jahtide randumise kai, spordikompleks ja ka kõrgklassi hotell. Perspektiivseks puhkepiirkonnaks on rannalõigud, mis jäävad Mere tänava ja supelranna vahelisele alale ning Loksa-Suurpea tee äärde.

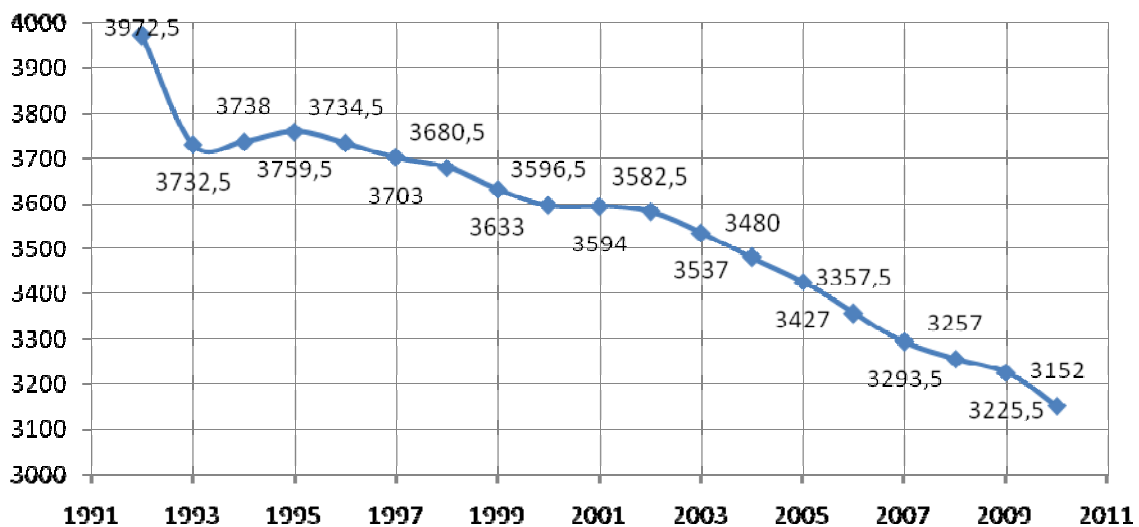
Loksa linna elukvaliteedi parandamiseks on tarvis jälgida ökoloogilist planeerimist, selleks:

- 1) täpsustada tööstuse arenguperspektiivid;
- 2) likvideerida elutsooni risustavad objektid, omavoliliselt rajatud aiamaad;
- 3) hajutada puhkeobjektid linna ümbrusesse;
- 4) pidurdada intensiivset inimtegevust maastiku loodusliku tasakaalu säilitamisega;
- 5) parandada heakorrastust ja täiendada haljastust;
- 6) tagada veekogude kaitse;
- 7) kinni pidada kehtestatud sanitaarnormidest;
- 8) asfalteerida kõik sõiduteed;
- 9) rajada parklad ja soodustada individuaalgaraažide ehitamist;
- 10) rajada ja täiustada sadeveekanaliseerimist;
- 11) puhastada tiikide ümbrus ja kaldad;
- 12) korrastada ja varustada vajalike objektidega supelrand;
- 13) ehitada välja ajakohased heitvee puhastusseadmed;
- 14) tagada transiittranspordi väljaviimine linnast.

4. Rahvastik

Loksa linna rahvaarv 01.01.2011 seisuga on 3094, mis teeb linna asustustiheduseks 810 inimest/km². Loksa linna aastakeskmine rahvaarv 1990-2010 on toodud joonisel 3.

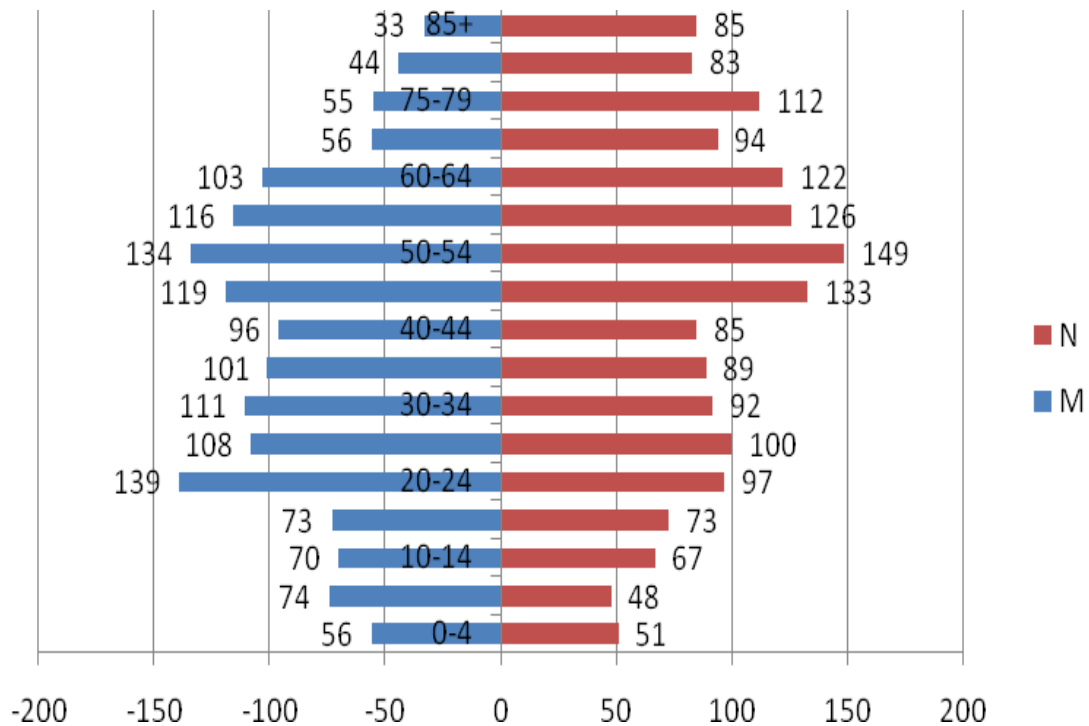
Aastakeskmise rahvaarv on saadud järgmiselt: nt 2009. aasta keskmine rahvaarv = (rahvaarv 01.01.2009 seisuga + rahvaarv 01.01.2010 seisuga) / 2. Jooniselt nähtub, et Loksa linna elanike arv on alates 1992. aastast vähenenud. Suurim langus on toimunud 1992. aastal ja seda seoses Eesti Vabariigi taasiseseisvumisega, mil riik andis muulastele võimaluse pöörduda tagasi oma kodumaale. Sel aastal langes linna elanike arv 240 inimese võrra. Aastatel 1995-2000 on linna elanike arv langenud aastas keskmiselt ca 30 inimest aastas. Kui aastatel 2000-2002 oli rahvaarvu muutus minimaalne, siis alates 2003. aastast algas jällegi rahvaarvu vähenemine ja seda intensiivsemalt kui aastatel 1995-2000.



Joonis 3. Loksa linna aastakeskmise rahvaarv aastatel 1992-2010 (Allikas: Eesti rahvastikuregister: andmed 2004-2010, Loksa Linnavalitsus: andmed 1992-2003)

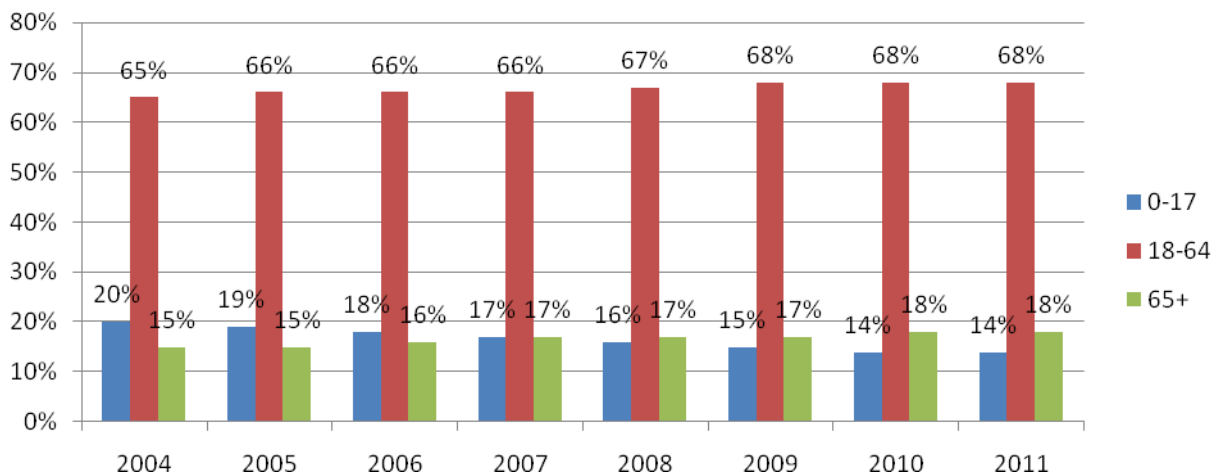
Rahvastikuregistri 01.01.2011 andmetel on üle poole linna elanikest rahvuselt venelased (51%), ligi veerand (23%) eestlased, 6% ukrainlased ja 2% valgevenelased. Rahvuse andmed puuduvad 15% inimestel. Samas omavad üle poole (52%) linnaelanikest eesti kodakondsust, ligi veerand (26%) elanikkonnast on määratlemata kodakondsusega ning ca 1/5 (19%) on Venemaa kodanikud.

Loksa linna rahvastiku püramiid on toodud joonisel 4, millest nähtub, et kõige arvukamalt on loksalasi vanusegrupis 45-64 e teisisõnu inimesi, kes järgneva kahekümne aasta jooksul pensioniealisteks saavad. Kui 0-44. eluaastates ületab meeste arv naiste oma (v.a vanusegrupp 15-19), siis alates 45. eluaastast algab naiste osakaalu tõus rahvastikus võrreldes meestega. Alates 65. eluaastast on vanusegrupis naised enamasti ca 2 korda enam kui samaealised mehed.



Joonis 4. Lõksa linna rahvastiku püramiid 01.01.2011 seisuga (Allikas: Eesti rahvastikuregister)

Lõksa linna elanikest moodustavad 2/3 isikud vanuses 18-64, 14% rahvastikust on alaealised, 18% aga inimesed vanuses 65 ja enam (01.01.2011 seisuga). Elanike vanuseline koosseis aastatel 2004-2011 on toodud joonisel 5. 18-64-aastaste hulk kogu linna rahvastikust on aastatel 2004-2011 tõusnud 65%-lt 68%-ni. Samas on alaealiste hulk viimase 7 aasta jooksul langenud 20%-lt 14%-ni. 65+ inimeste osakaal on suurenenud 15%-lt kuni 18%-ni.



Joonis 5. Lõksa linna elanike vanuseline koosseis aastatel 2004-2011, alaealised 0-17, inimesed vanuses 18-64 ja 65+ (Allikas: Eesti rahvastikuregister)

Aastatel 2000-2010 on aastas sündinud vahemikus 16-36 last ning surnud 28-49 inimest. Sisseränne on alates 2001. aastast püsinud stabiilsena: linna on oma elukoha registreerinud

aastas keskmiselt 60-80 inimest. Väljaränne on olnud aastate lõikes ebastabiilsem näitaja, kõikides suuremates vahemikes (41 inimest aastal 2000, 161 inimest aastal 2010).

Konsultatsiooni- ja koolituskeskus Geomedia poolt aastal 2006 koostatud „Harjumaa linnade ja valdade rahvastikuproгноos 2006-2020“ andmetel väheneb Loksa linna rahvaarv baasstsenaariumi kohaselt 6%. Selle põhjuseks on vanem rahvastik võrreldes Harjumaaga tervikuna: suur on lisaks noortele e 1980. aastate sünnipõlvkonnale ka vanemas tööeas inimeste arv. Valitud rahvastikurühmade osakaalu muutus Loksa linnas on toodud tabelis 2.

Tabel 2. Valitud rahvastikurühmade osakaalu muutus (%) Loksa linnas (Allikas: 2010.a andmed Rahvastikuregister, 2015-2020.a andmed „Harjumaa linnade ja valdade rahvastikuproгноos 2006-2020“).

	2010	2015	2020
Lapsed (0-6)	5%	8%	8%
Koolialised (7-18)	10%	11%	12%
Tööealised (19-64)	67%	64%	60%
Pensioniealised (65+)	18%	18%	20%
Kokku	100%	100%	100%

5. Kohalik omavalitsus

Iseseisvaks administratiivüksuseks - aleviks sai Kõnnu valla koosseisu kuulunud Loksa küla 31.08.1948.a. Alevi administratiivpiir, mis on täna ka Loksa linna piiriks, on kinnitatud 27.12.1976.a. Omavalitsuse staatuse sai Loksa 24.10.1991.a ja linna õigused 20.08.1993.a.

Volikogu on omavalitsusüksuse esinduskogu, mis valitakse linna hääleõiguslike elanike poolt kohaliku omavalitsuse volikogu valimise seadus alusel. Loksa Linnavolikogu on 15-liikmeline. Moodustatud on 4 alalist/korralist komisjoni: revisjonikomisjon, majandus- ja eelarvekomisjon, haridus- ja kultuurikomisjon ning sotsiaalkomisjon. Loksa Linnavalitsus on linnavolikogu poolt moodustatud 5-liikmeline täitevorgan.

Kohaliku elu arendamiseks ja seadusest tulenevate ülesannete täitmiseks on Loksa linn asutanud alljärgnevad hallatavad asutused:

Loksa Gümnaasium;

Loksa Lasteaed;

Loksa Muusikakool;

Loksa Linnaraamatukogu;

Loksa linna Kultuurikeskus;

Loksa Noortekeskus;

Loksa Sotsiaalkeskus

Loksa Linnahooldus

ning alljärgnevad eraõiguslikud juriidilised isikud:

Sihtasutus Loksa Sport;

Osaühing Loksa Haljastus.

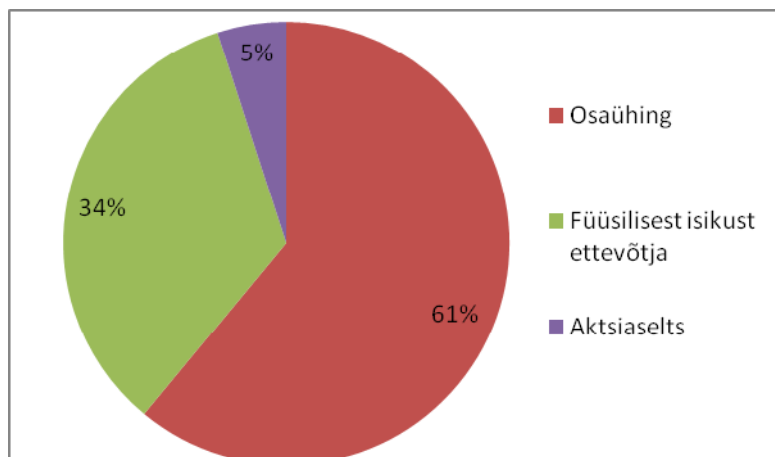
6. Majandus, transport, kommunikatsioonid

Loksa linna põhilised majandussuunad on metallitöötlemine, õmblus ja teenindus. Suur osa elanikkonnast on hõivatud hariduses, tervishoius, kaubanduses ning muus elukondlikus teeninduses. Linna suuremateks tööandjateks on Loksa Laevatehase AS ja Loksa Linnavalitsus.

Linnas tegutseb Swedbank pangabuss ja Eesti Posti Loksa postkontor, mis pakub lisaks SEB postipanga teenust. Avatud on ka Loksa apteek. Linnas tegutseb 38 mittetulundühingut (s.h 14 korteriühistut) ja 2 sihtasutust (Äriregister 01.02.2011 seisuga).

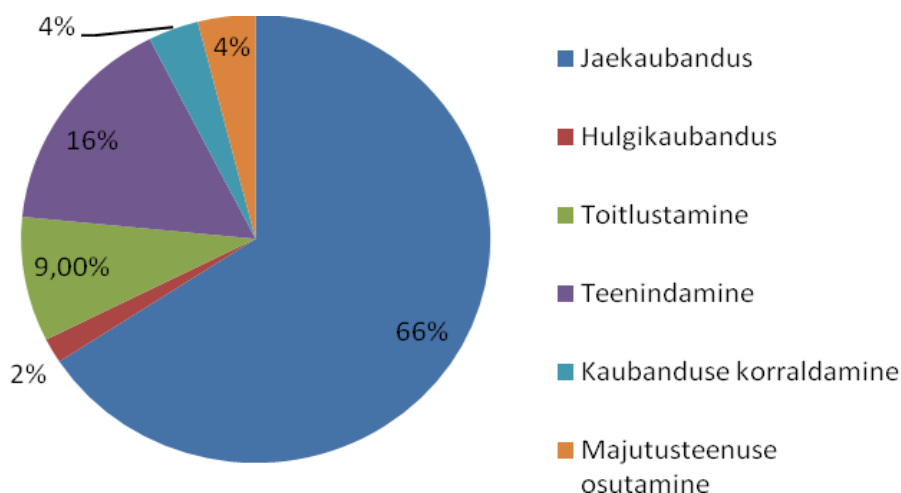
6.1 Ettevõtlus

Äriregistri andmetel on 01.02.2011 seisuga Loksa linnas registreeritud (registrisse kantud) 109 äriühingut, kellest 66 on osaühingud ja 37 füüsilisest isikust ettevõtjad ja 6 aktsiaseltsid (joonis 6). Loksa linna suuremad ettevõtjad on metallitöötlemisega tegelev Loksa Laevatehase AS, terviseteenuseid pakkuv OÜ Loksa Ravikeskus ning linna ühisveevärgi- ja kanalisatsioonimajandust haldav ning linnas heakorda tagav OÜ Loksa Haljastus. Suur osa osaühingutest tegeleb jae- ja hulgikaubanduse, ehituse, metallitöötlemise, transporditeenuste osutamise ja tekstiiltoodete valmistamisega. Füüsilisest isikust ettevõtjate põhilisteks tegevusaladeks on jaemüük, iluteenindus (nt juuksur, kosmeetik, küünetehnik), kalapüük ja müük, mootorsõidukite hooldus ja remont ning sotsiaalhoolekande ja tervishoiuteenuste osutamine.



Joonis 6. Lõksa linnas registreeritud äriühingute jagunemine ettevõtte vormi järgi 01.02.2011 seisuga (Allikas Äriregister)

Majandustegevuse registris on 15.11.2010 seisuga registreeritud Lõksa linnas kokku 56 aktiivset ettevõtjat, kellest 54 tegutsevad kaubandusega, 2 aga osutab majutusteenuseid. Suurem osa (66%) ettevõtjatest tegeleb jaekaubandusega (toidu-, tööstus-, ehituskaup jms), 9 ettevõtjat tegutseb teeninduses (nt juuksur, kosmeetik, küünetehnik, mootorsõidukite hooldus ja remont jms). Toitlustus on registreeritud 5 ettevõtja poolt. Kaubanduse korraldamisega tegeleb 2 ettevõtjat, hulgikaubandusega 1 (joonis 7).



Joonis 7. Lõksa linnas tegutsevate äriühingute jagunemine tegevusala järgi 15.11.2010 seisuga (Allikas Majandustegevuse register)

6.2 Transpordi ja linna teede olukord

Lõksa linn asub Harjumaa kirdeosas 65 km kaugusel Tallinnast. Linna idapiiril kulgeb Liiapeksi-Lõksa maantee, mis linna piires on Tallinna tänav. Laevatehase juurest algav Kalurite tänav kuulub aga Lõksa-Pärispea-Viinistu riigi tee hulka. Kohaliku tähtsusega riigitee Leesi-Hara-Lõksa hulka kuuluvad linna piires Rahu ja Mere tänavad. Ülejäänud Lõksa ümbruskonnas paiknevad maanteed on järgmised:

- 1) Lõksa-Kotka-Võsu-Rakvere;
- 2) Lõksa-Kasispea-Ilumäe-Palmse-Viitna;
- 3) Lõksa-Kotka-Valgejõe.

Linna tänavatevõrk on põhiliselt välja kujunenud. Peatänavateks on Tallinna, Rohuaia, Rahu, Posti ja Kalurite tänav. Tänavate kogupikkus on ca 24 km, neist asfaltbetoonkattega on ca 8 km. Loksa bussiühendus naaberasulate ja Tallinnaga on hea. Täiendavalt ühistranspordile on käigus õpilasliinid ja ettevõtete bussiliinid.

Olulisemad puudused on:

- 1) parklate ja individuaalsõidukite garaazide (kohtade) vähesus;
- 2) kõnni- ja kergliiklusteede vähesus.

Linna üldplaneeringuga on ette nähtud:

- 1) linna lõunapoolse möödasõidutee ehitamine Rahu tänava liikluskoormuse vähendamiseks ning juurdepääsu tagamiseks uutele puhkebaasidele ja eramutele;
- 2) parkla ja juurdepääsuteede rajamine linna edelaossa supelranna ja mereäärsesse puhkepiirkonda;
- 3) kõnni- ja kergliiklusteede rajamine Rohuaia, Posti, Nooruse, Männi, Mere, Lasteaia, Tallinna ja Kalurite tänavate äärde;
- 4) Tallinna ja Rohuaia tänava ristmiku väljaehitamine;
- 5) Mere tänava, Mere tänava pikenduse ja silla projekteerimine ning ehitamine Tallinna-Posti tänava ristmikuni.

6.3 Kommunikatsioonid

Linna hea käekäik sõltub palju sellest, millised on infovahetuse võimalused ettevõtete, asutuste, firmade ja üksikisikute vahel. Püsiv internetiside on olemas linna asutustel, samuti elanikkonnal. Loksa kaabeltelevisioon edastab 70% elanikele kuni 60 teleprogrammi. Linn on kaetud digitaalse telefonivõrguga.

7. Finantsressursid

7.1 Eelarve tuluallikate struktuur

Loksa linna omavalitsuse rahalised vahendid moodustuvad järgmistest allikatest:

- 1) rahalised vahendid, mis laekuvad riigi poolt kehtestatud maksudest kohaliku eelarvesse vastavalt kehtivale seadusandlusele;
- 2) rahalised vahendid, mis laekuvad linnavolikogu poolt kehtestatud kohalikest maksudest;
- 3) tulud teenuste osutamise eest;
- 4) tulud linna asutustelt ja varadelt;
- 5) toetused, annetused ja muud vahendid (on sihtotstarbelised, mistõttu ei kujuta nad endast linna tulude poole pidevat allikat).

7.2 Eelarvetulud ja tulumaksu laekumine

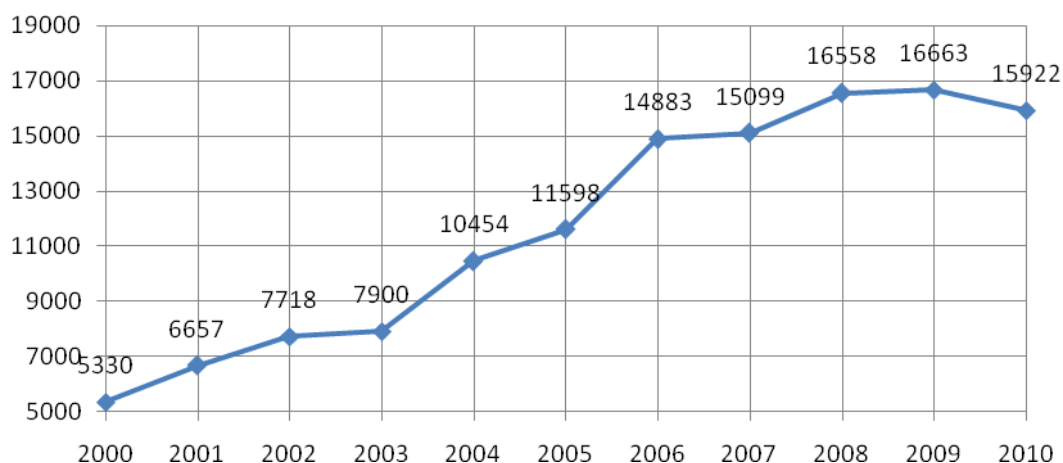
Loksa linna eelarvetulude maht on tõusnud 19 miljonilt kroonilt 2000. aastal 53,9 miljonini 2008. aastal – suurenenud ca 10 aastaga enam kui 2 korda. Tulumaksu laekumise haripunkt jäi samuti aastasse 2008, mil linnale laekus 27,5 miljonit krooni, mis on ca 3 korda enam kui aastal 2000 (9,87 miljonit). Aastal 2009 on täheldatav mõningane langus nii eelarvetuludes kui ka tulumaksu laekumises (tabel 3).

Tabel 3. Loksa linna eelarvetulud ja laekunud tulumaks aastatel 2000-2010 (Allikas: Loksa linna majandusaasta aruanded 2000-2009, Loksa Linnavalitsuse raamatupidamise osakond)

Aasta	Eelarvetulud kroonides	Laekunud
--------------	-------------------------------	-----------------

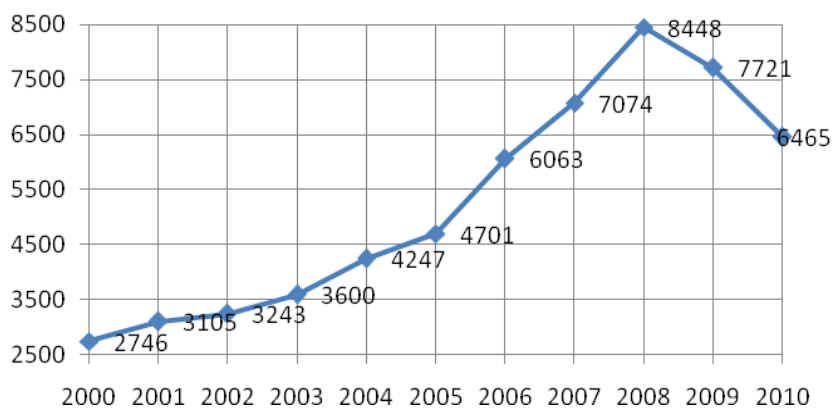
		tulumaks kroonides
2000	19 169 700	9 874 700
2001	23 926 700	11 159 700
2002	27 650 200	11 619 600
2003	27 943 600	12 734 300
2004	36 379 167	14 778 279
2005	39 746 105	16 110 252
2006	49 970 452	20 357 490
2007	49 727 720	23 298 861
2008	53 928 170	27 515 028
2009	53 640 268	24 903 830
2010	50 187 083	20 378 322

Loksa linna eelarvetulud ühe elaniku kohta aastatel 2000-2010 on esitatud joonisel 8. Linna eelarvetulud on suurenenud ühe elaniku kohta viimasel aastakümnel kuni aastani 2009. Nt aastatel 2008 ja 2009 (vastavalt 16 558 ja 16 663 krooni) on eelarvetulud ühe elaniku kohta ca kolm korda suuremad kui aastal 2000 (5330 krooni). Nimetatud asjaolu on tinginud linna eelarvetulude mahu pidev tõus, kuid ka linna rahvaarvu järjepidev langus.



Joonis 8. Loksa linna eelarvetulud ühe elaniku kohta aastatel 2000-2010 (Allikas: Loksa linna majandusaasta aruanded 2000-2009, Loksa Linnavalitsuse raamatupidamise osakond)

Tulumaksu laekumine on saavutanud oma viimase aastakümne maksimumi aastal 2008, mil elaniku kohta laekus aastas 8 448 krooni tulumaksu (joonis 9) mis on ca 3 korda enam kui aastal 2000 (2746 krooni elaniku kohta). Langus 2009 ja 2010 on tingitud riigi eelarvepoliitikast, üle-eestilisest majanduskriisist ja Loksa Laevatehase tegevusest.



Joonis 9. Laekunud tulumaks kroonides ühe Lõksa linna elaniku kohta aastatel 2000-2010 (Allikas: Lõksa linna majandusaasta aruanded 2000-2009, Lõksa Linnavalitsuse raamatupidamise osakond)

7.3 Maksupoliitika

Linna maksupoliitikat saab vaadelda ühe osana riigi kui terviku majanduspoliitikast. Mida võimsam on riigi majandus, seda soodsamaks ja paindlikumaks saab kujuneda maksupoliitika. Oluline on, kui suures ulatuses laekuvad tulud riigieelarvesse ja kohalikesse eelarvetesse.

Kohalik omavalitsus saab hästi toimida vaid siis, kui on kindlustatud vastavad korralised rahalised ressursid, mis võimaldavad kohapeal lahendada enamuse majandus- ja sotsiaalprobleemidest. Kohalike maksude kehtestamisel tuleb lähtuda kehtivast seadlusandusest. Maksu kehtestamisel peab olema kindlapiirilisel määral määratud maksu kehtestamise eesmärk. Kohaliku maksupoliitika väljatöötamisel ja ellurakendamisel tuleb soodustada eraalgatust, samuti väliskapitali osalemist ettevõtluses.

7.4 Pikaajalised finantskohustused

Lõksa linna pikaajalised finantskohustused on toodud tabelis 4.

Tabel 4. Lõksa linna pikaajalised finantskohustused seisuga 01.01.2011).

SEB Pank laen	kuni 20.03.2015	172850 eurot
SEB Pank laen	kuni 30.06.2016	128443 eurot
SEB Pank laen	kuni 20.06.2016	40699 eurot
SEB Pank laen	kuni 20.06.2014	141072 eurot
Riigi Kinnisvara AS kapitalirendileping	kuni 2038. aastani	2568513 eurot
Kokku		3051577 eurot

Laenude tagastamine toimub kooskõlas krediitiasutustega sõlmitud lepingutega. Eelarveaastal tagasimakstavate kohustuste ja intresside summa ei ületa valla- ja linnaeelarve seadusest tulenevat 20 % piiri kohustuse võtmise aasta eelarvetuludest, millest on maha arvatud riigieelarvest saadav sihtfinantseerimine.

8. Sotsiaalsfäär

Linna kui omavalitsuse põhiülesanne on kohaliku elu terviklik ja prioriteetne arendamine. Majandusliku ja sotsiaalse elu arendamine nõuab aga linnaelanike aktiivsuse tõusu. Seega kohaliku elu arendamise prioriteediks peaks olema elanike haridus ja kultuur.

8.1 Haridus

Iga aastaga on õpilaste arv vähenenud, seetõttu oli vajalik Loksa linna koolivõrgu ümberkorraldamine. 2010. aasta 1. septembri seisuga on Loksal kaks haridusasutust: Loksa Lasteaed ning kakskeelne Loksa Gümnaasium. Lisaks on huviharidust andev Loksa Muusikakool. Loksa koolide ühendamine kakskeelseks gümnaasiumiks on paindlik võimalike edasiste muutuste tegemiseks. Õppetööd saab jätkata nii eesti kui vene keeles, säilib gümnaasiumihariduse andmine Loksal.

Hariduse korraldamise põhieesmärgid on:

- 1) sujuvad üleminekud ühelt haridustasemelt teisele;
- 2) konkurentsivõimelise hariduse tagamine;
- 3) juurdepääs õppimisvõimalustele;
- 4) gümnaasiumihariduse andmise jätkamine Loksal.

Linn peab tagama lasteaia kohtade piisava olemasolu, looma lasteaias hea materiaaltehnilise baasi. Tuleb tagada võimalused kvalifitseeritud pedagoogide ja töötajate täiendõppeks. Haridusasutused peavad lähtuma oma tegevuses kehtivast seadusandlusest.

Kõigil õpilastel on olemas võrdväärsed võimalused ja tingimused võimete- ja huvidekohase ja kvaliteetse hariduse omandamiseks, mis võimaldavad jätkata õpinguid ja elus väärikalt toime tulla. Tagatud on juurdepääs õpivõimalustele ja hariduskohustuse täitmine on tagatud õppekohtade olemasolu, tugisüsteemide ja õppe individualiseerimisega. Kvaliteetne õpe on kättesaadav kõigile soovijaile. Õppe kvaliteet on tänu pädevatele õpetajatele, kaasaegsele õppekavale ja õpikeskkonnale, asjatundlikule juhtimisele ning asjakohasele kvaliteedihindamise süsteemile hea. Haridusasutuses on kesksel kohal laps/õpilane. Et toetada iga õppuri haridusteed, arvestatakse õppekorralduses ja õppe sisu kujundamisel õppijate erinevaid vajadusi ja võimeid, kuid toimivad info- ja nõustamissüsteemid vajavad pidevat täiendamist. Samuti vajavad täiendamist hariduslike erivajadustega õpilastele loodud tarvilikud tugisüsteemid. Üleminekud lasteaiast kooli, ühelt haridustasemelt teisele, on sujuvad.

8.1.1 Loksa Gümnaasium

Loksa Gümnaasiumi õpilaste arv 01.09.2010 seisuga on 365 õpilast. Klassikomplekte on 26. Eesti õppekeelega õpilaste arv 01.09.2010 seisuga on 196, vene õppekeelega õpilaste arv 169. Õpilaste arvu vähenemise tõttu tuleb Loksa linnal ja naaberomavalitsustel teha koostööd ühise haridusstrategia väljatöötamiseks.

Kooli hoonetekompleks vajab ühtset projekti, millega nähakse ette söökla juurdeehitis, algklassidemaja kolmanda korruse ümberehitus õpperuumideks, aula ehitus, vajalike õppe- ja puhkeruumide ehitus. Koolihoonete küttesüsteemid vajavad renoveerimist. Paljudest klassiruumidest puudub vesi. Kooli koduloonurga ruumid vajavad kapitaalremonti. Alklasside majas puudub lastel mänguruum.

8.1.2 Loksa Lasteaed

Loksa Lasteaed on ehitatud 1984. aastal 240 lapsele (12 lasteaiarühmale). Loksa Lasteaed vajab täielikku renoveerimist, hoone on lagunenu, uuendatud on osaliselt vee- ja küttesüsteem, remonditud basseini ja basseini ruumid, hoones on kaasaegne tuletõrjesignalsatsiooni süsteem. 2009. aastal kasutas lasteaia teenust 145 last (6 lasteaiarühma ja 1 liitühm). 01.10.2010.a seisuga on Loksa Lasteaia nimekirjas 124 last (6 lasteaiarühma ja üks liitühm).

Loksa linna elanike vajadus on eelkõige sõimerühma järele. Lisaks vajab lasteaed liikumistegevuste arendamiseks kaasaegset spordisaali. Mitmekesistamist ja parandamist vajavad mänguväljakuid õues. Loksa Lasteaed on tervistava arengusuunaga lastehoiu asutus, on liikumistunnid, ujumistunnid, väga palju viiakse õppetunde läbi õues.

8.1.3 Loksa Muusikakool

Huviharidust on võimalik omandada Loksa Muusikakoolis. Muusika traditsioonid ulatuvad tagasi esimese Vabariigi aega. Pillimängu oli Loksal võimalik õppida juba enne muusikakooli asutamist. 1972. aasta 1. septembril avati Loksal Laste Muusikakool, kus alustas õpinguid 54 õpilast (1., 2., 3. klass). Loksa Muusikakoolis õpib 10.09.2010 seisuga 60 õpilast. Loksa Muusikakooli õpilased on läbi aegade saavutanud häid kohti üleriigilistel konkurssidel. Võimalik on õppida klaverit, flööti, akordionit, kitarrit, viiulit, klarnetit, saksofoni. Muusikakoolis on vaja lõpetada ruumide renoveerimine, ette näha muusikastuudio rajamine, oluline on materiaaltehnilise baasi uuendamine (akordionid, piano). Oluline on muusikatradsioonide jätkamine Loksal ja lähiumbruses.

8.2 Sotsiaalhoolekanne

Kehtivas süsteemis on inimese eest hoolitsemine jagatud ametkondade (haridus, tervishoid, kultuur, sotsiaalhooldus) vahel. Kõige olulisem sotsiaalhoolekande puhul on see, et keskpunktis on inimene (abivajaja) oma soovide ja muredega.

8.2.1. Sotsiaaltöö

Sotsiaalhoolekande ülesanneteks on isikule või perekonnale toimetulekuraskuste ennetamiseks, kõrvaldamiseks või kergendamiseks abi osutamine ja sotsiaalsete erivajadustega isiku sotsiaalsele turvalisusele, arengule ja ühiskonnas kohanemisele kaasaaitamine.

Toimetulekutoetuste osakaal on viimasel aastal tõusnud. Töötus ja elukalliduse tõus on sundinud elanikke üha rohkem pöörduma toimetulekutoetuse ja sotsiaaltoetuste saamiseks linnavalitsuse poole. Kiiret lahendust olukorra leevendamiseks ei ole. Lahenduse saab leida vaid uute töökohtade loomisega Loksale. Arvestades linnaelanike arvu pidevat vähenemist, on oluline analüüsida lahkumise põhjusi ning leida efektiivseid võimalusi tekkinud olukorra stabiliseerimiseks.

Loksal ei ole oma hooldekodu, hooldekoduteenust vajavatele elanikele on leitud sobiv teenusepakkuja teistes omavalitsustes.

Oluline on töö pensionäridega. Loksal on kaks aktiivselt tegutsevat pensionäride ühendust: MTÜ Rannamännid ja MTÜ Kompas. Pensionäridele on oluline, et neil on olemas oma kooskäimise koht. Nende ettevõtmised väärivad kajastamist ning neid tuleb igati julgustada aktiivselt osa võtma ühiskondlikust elus. Tuleb julgustada ellu viima oma ideid ja aidata kaasa nende ettevõtmistele.

8.2.2 Loksa Sotsiaalkeskus

Loksa Sotsiaalkeskus asub aadressil Posti tn 11. Sotsiaalkeskuse eesmärgiks on linna elanikele sauna- ja abivajavatele isikutele sotsiaalteenuste osutamine (varjupaigateenus), olemas on ka kriisikodu ruum. 22.10.2010 seisuga kasutab sotsiaalkeskuse varjupaiga-teenust püsivalt kaks inimest, öömajana kasutab seda 7 inimest. Saunateenust osutatakse kahel päeval nädalas, välja on kujunenud kindel klientuur.

Loksa Sotsiaalkeskus vajab jätkuvat renoveerimist. Remonti vajavad esimese ja teise korruse ruumid, ülevaatomist vajavad elektrisüsteemid, välja vahetada ventilatsioonisüsteem. Samuti vajab renoveerimist hoone katus ja maja välisfassaad.

8.3 Tervishoid

Tervishoiu esmasteks küsimusteks on linna elanikkonna tervisliku olukorra analüüs, haiguste ennetamine ning tervist ja tervislikke eluviise puudutava teabe edastamine inimestele. Oluline on jätkata tervislike eluviiside propageerimise, tervisespordi edendamise ning terviskontrolli vajaduse selgitamisega. Valminud on Loksa linna terviseprofiil. Seal on välja toodud loksalaste tervist mõjutavad tegurid. Erinevate terviseprofiili valdkondade kokkuvõtetes on välja toodud kitsaskohad, millele linn peaks tähelepanu pöörama. Valminud terviseprofiil on aluseks edaspidiste tervistarendavate projektide koostamisel. Loksa linna terviseprofiil on arengudokument, mis aitab kaardistada kohalike elanike tervise olukorda ja seda mõjutavaid tegureid.

Loksal on Loksa Ravikeskus, kus töötab kolm perearsti, on hambaravikabinetid, taastusravi, hooldusravi, röntgen, naistearst, kiirabi, laboratoorium.

8.4 Kultuur ja vaba aeg

Linna kultuurielu suunab kohaliku omavalitsuse tasandil volikogu hariduse ja kultuurikomisjon ning linnavalitsuses hariduse ja kultuuriala abilinnapea. Eraldi sektorarengukavad kultuuri ja vabaaja valdkonnas puuduvad.

Põhiliseks kultuuritööga tegelejaks linnas on linna hallatav Loksa linna Kultuurikeskus. Kultuuriasutuse funktsiooni täidavad ka Loksa Muusikakool ja Loksa Gümnaasium. Laste ja noorte vaba aja sisustamisega tegeleb linna hallatav Loksa Noortekeskus (kuni 31.12.2010 kandis nime Loksa linna Päevakeskus), kus on leidnud omale ruumid ka 2009.a. asutatud Loksa Koostöökogu Noored.

Ajalooliselt on linn olnud loomulikuks tõmbekeskuseks kogu piirkonnale ja seega on tihedalt seotud teda ümbritseva endise Loksa valla külade kultuurikeskkonnaga.

Loksa linna Kultuurikeskus paikneb linnasüdames asuvas osaliselt renoveeritud kahekorruselises hoones, mille teist korrust kasutab Loksa Muusikakool (60 õpilast). Ühiseks kasutamiseks koos muusikakooliga on kultuurikeskuses asuv ilma lavata saal, mis mahutab täna ca 55 inimest. Puudub pind suuremate kontserdite ja etenduste läbiviimiseks, linnas puudub kino näitamise võimalus. Hoone renoveerimise-laiendamise projekt valmis 2003. aastal, projekteeritud oli laiendada saaliosa juurdeehituse arvel. Lavaga saal mahutaks max 250 inimest. Polüfunktsionaalse saali lisandumisel leiaksid lahenduse nii linnaelanike, kultuuritegijate, muusikakooli kui ka linna lähiümbruse külade vajadused nii harjutusruumide kui ka vajalike laopindade osas. Linna avalikud platsid ja puhkealad ei ole kohaldatud vabaõhuürituste läbiviimiseks (kasutusel on teisaldatavad-renditavad lavad ja istekohad).

Kultuurikeskuse tegevusaladeks on:

- kultuuriürituste korraldamine;
- linnavalitsuse tellimuste täitmine;
- ruumide ja tehnika üürimine;
- elanike puhke- ja huvialase tegevuse arendamine ja korraldamine;
- kohaliku seltsielu edendamine;
- koostöö edendamine linna haridus- ja kultuuriasutuste vahel;
- kaubanduse korraldamine linna avalikel üritustel.

Loksa linna Kultuurikeskuses tegutseb 16 ringi: näitering, memmede käsitööring, memmede tantsuring, memmede laulukoor, tantsijad Loksa Tantsijad, segakoor Loksa Lauljad, Loksa Muusikakooli vilistlaskoor, kultuurikeskuse solistide ansambel, naisansambel, noorte tantsustuudio, naiskoor Kalina, laste kunstiring, kultuurikeskuse lastekoor, mälumänguklubi, luuleklubi.

Loksa linna Kultuurikeskuse juures töötavad ka kaks pensionärideühendust – MTÜ Rannamännid, kes alates oktoober 2010.a paiknevad Posti tn 27 ruumides ja MTÜ Loksa Kompas – ruumid eraldatud Loksa Lasteaias. Kultuurikeskuse ruumides toimuvad ka MTÜ Vana-Loksa Selts üritused.

Traditsioonilisteks üritusteks on kujunenud läbi aastate: linna aastapäeva tähistamine augustikuus, ülelinnaline jaanituli, jõuluürituste sari, mis algab advendiüritustega ja lõpeb

linnaplatsil toimuva ilutulestikuga. Paljudel aastatel on korraldanud linn koos laevatehasega Loksa Merepäevi. Linn tähistab Vabariigi sünnipäeva piduliku vastuvõtuga kodanikele, iga-aastaselt on samal ajal linn tänanud ka oma väarikamaid kodanikke ja ettevõtteid.

Linnas on plaanis lähiaastatel rekonstrueerida ajalooline bussijaama hoone ja asutada Loksa Linnamuuseum.

Loksa Linnaraamatukogu on Loksa linna kultuuriasutus, ta on kohaliku kultuuri ja infokeskus. Loksa Linnaraamatukogu koos avaliku internetipunktiga katab kogu piirkonna vajadused raamatukoguteenuse järele. Linnaraamatukogu on lülitatud ülevabariigilisse ühtsesse interneti baasil tegutsevasse rahvaraamatukogude süsteemi, üle on mindud automatiseeritud laenutussüsteemile ja panustatakse avaliku internetipunkti edasiarendamiseks. Eesmärgiks on, et raamatukogu töotaks kõikidele nõuetele vastavates kaasaegsetes ruumides. Raamatukogus peab olema lugejakeskne töökorraldus: nõudlusele vastavalt komplekteeritud kogu ja hea teenindus. Kuna raamatukogu on suure piirkonna teenindusasutus, siis tuleb parandada interneti ja infotehnoloogia kasutamise võimalusi. Vajalik on raamatukogu katuse remont, välja vahetamist vajavad katuse aknad.

Arengueeldused: tugevused, positiivsed muutused

- Rahvakultuur on säilinud. Rahvakultuuri ringijuhid on tasustatud. Toimib koorilaulu ja rahvatantsu järjepidevus.
- Traditsioonilised ülelinnalised üritused on rahaliselt kindlustatud.
- Eakate(pensionäride) ühendused on aktiivsed.
- Mälumängu traditsioon.
- Ilmub kultuurisündmusi kajastav omavalitsuse poolt välja antav piirkonna kakskeelne leht Loksa Elu.
- Suviti on võimalik kasutada Loksa Maarja koguduse kirikut kontserdipaigana.
- Linna ettevõtted toetavad kultuuri materiaalselt.
- Kultuurikeskus on asunud kultuuriürituste rahastamiseks linnavalitsuse korraldusega tegelema tasulise teenuse- tasulise tänavakaubanduse ja linna avalikel üritustel müügi korraldamisega.

Probleemid: nõrkused, negatiivsed muutused

- Passiivsed inimesed (kõrgtasemelise kultuuri ürituste külastatavus väike).
- Initsiatiivi vähesus (linn pakub välja võimalusi ruumide kasutamise näol, huvi vähene).
- Suurim puudus on erikeelsete inimeste vähene kokkupuutumine, põhjus – ühisürituste korraldamine võimatu seoses ruumide puudumisega.
- Väga pikka aega puudunud ühtne kultuurikeskus on tinginud erirahvustest linlaste lahkukasvamise (võõrdumise).
- Puudub vabariikliku tähtsusega suurüritus, mis reklaamib linna.
- Puudub vabaõhuürituste korraldamise koht.
- Puudub siseruumides kultuuriürituste korraldamise koht.
- Seoses ruumide ja välilava puudumisega ei ole võimalust piletimüügiks üritustele, kõiki suuremaid üritusi rahastab linn linna eelarvest.

Arenguvajadused

- Käivitada mitmekülgset tegevust pakkuvaid huviringe täiskasvanuile.
- Viia lõpuni kaasaegse sisekujundusega ja sisustusega kultuurikeskuse renoveerimine.

- Aktiviseerida kolmandat sektorit linna kultuurielu elavdamisel ja täiskasvanute huvihariduse rakendamisel.
- Paigaldada linna täiendavad infotahvliid tutvustamiseks kultuuri-, spordi- ja muude vaba aja veetmise võimalusi.
- Algatada linna keskosa detailplaneering mille raames näha ette vabaõhulava rajamine linnaplatsi ja jõe vahelisele alale.

8.5 Noorsootöö

Noorsootöö põhieesmärgiks on tingimuste loomine noori arendavaks tegevuseks väljaspool perekonda, tasemekoolitust ja tööaega, toetamaks noort sotsialiseerumisprotsessis ning soodustamaks tema kujunemist ühiskonna hästi toimetulevaks liikmeks. Eesmärgid on: arendada noorte kutseelseid oskusi, oskusi meeskonnatöök ja koostöök, vähendada noorte õigusvastast käitumist ning ksenofoobiat, osaleda integratsiooniprotsessides, luua koolikohustuse täitmise tagamist soodustavad tingimused ja tagada koolikohustuse täitmine, teadvustada elukestva õppe põhimõtted ja arendada teadmisi emakeelest ja rahvuskultuurist.

Noorsootöö seisukohalt on oluline Loksa Noortekeskus, mis pakub noortele vaba aja veetmise võimalusi ning korraldab mitmeid noortele suunatud üritusi. Tegevuse hoogustamiseks oleks vajalik noortekeskuse tihedam koostöö teiste noortega tegelevate asutustega. Peab olema noorsootööga tegelev spetsialist, kes kaasaks aktiivseid linnaelanikke. Loksa linnas puudub noortega tegelevate organisatsioonide ühtne võrgustik.

Loksal on loodud noortekeskuse juures tegutsev noorteühing Loksa Koostöökogu Noored. Projekti raames koostati oma koduleht, organiseeritakse teemaõhtuid, remonditud on noortekeskuse ruume. Omaalgatuslikult loodud MTÜ Loksa Arenduskeskus tegutseb linnas 2003. aastast ning tema tegevuse põhisuunaks on laste ja noorte vaba aja sisustamine, selleks materiaaltehnilise baasi loomine ning ülelinnaliste ürituste korraldamine.

Noortekeskus on mõeldud noortele. Seetõttu peaks lisaks skateplatsile olema noortekeskuse juures ka mänguväljak koos seiklusrajaga, korvpalliplats, võrkpalliväljak, tenniseväljak lastele. See annaks lastele võimaluse oma vaba aega veelgi sisukamalt veeta. Noortekeskuse hoone fassaad vajab soojustamist ning katus remonti. Täiendada tuleb materiaaltehnilist baasi.

8.6 Sport

Loksa linn asutas 2008. aastal Sihtasutuse Loksa Sport, millesse on koondatud linna sporditegevus. Sihtasutus haldab linna ujulat, kus on 25-meetrine neljarajaline ujumisbassein, 8 meetri pikkune lastebassein, lisaks auru- ja leilisaunad ning mullivann. Ujula võimaldab vaba aja veetmist, harrastus- ja võistlusspordiga tegelemist, ujumisvõistluste läbiviimist. Lisaks ujulale haldab SA Loksa Sport linna spordisaali (Tallinna tn 47), staadionit (Männi tn 36a) ja valgustatud terviserada. Terviserajal on võimalik sõltuvalt aastaajast tegeleda suusatamise, jooksmise, kepikõnni ja jalgrattaspordiga. Lisaks Männi tänaval asuvale staadionile on jalgpalli võimalik harrastada Posti tn 27 asuval spordiväljakul. Korvpalliplatse leidub mitmes kohas üle linna s.h linnaplatsil. Lisaks on linnas olemas kunstmurukattega pallimänguväljak ja kurnimänguväljakud. Rannas on suvehooajal võimalik harrastada rannavõrkpalli ja –jalgpalli. Linnas on rohkelt laste mänguväljakuid, aktiivselt kasutatavad noored skateplatsi.

Loksa linnas tegutsevad järgnevad suuremad spordiklubid: Loksa Rahvaspordiklubi (judo), MTÜ Loksa Spordiklubi (ujumine), Eesti Kurnimänguliit (kurn), Sparta Poksiklubi (poks).

Linna asukoht (pealinna ja Tallinn-Narva mnt lähedus), väljaehitatud infrastruktuur ja looduslikud tingimused loovad väga head eeldused spordielu edendamiseks. Mitmekülgse ning osavõtjaterohke sporditegevuse tagamiseks tuleks väljaehitada kaasaegne spordikeskus (täismõõtmetes sportmängudesaal, aeroobikasaal ja jõusaal) ning luua võimalused sportlaste majutuseks mitmepäevaste võistluste korral. Lisaks tuleks suurendada kohalikele suunatud ürituste arvu.

Lähiaastatel on linnal plaanis renoveerida olemasolevaid spordirajatisi (spordisaal, staadion), ehitada välja uisu- ja tenniseväljak, projekteerida Männi 36b maaüksus spordi- ja puhkealaks ning osaleda projektis kergliiklustee rajamisel Kuusalu vallast Kolgakülast linna staadionini.

9. Omandisuhted

Linna omavalitsuse majandustegevus baseerub munitsipaalomandil. Selle vara kasutamist korraldab ja juhib linna omavalitsus. Munitsipaalomandi tekkimise peamiseks allikaks on riigi poolt üleantav vara. Erastamise põhieesmärgiks on turumajandusse sobivate omandisuhete loomine ja selle kaudu majanduse efektiivsuse tõstmine. Munitsipaalomandi kui iseseisva omandivormi eesmärk on üks – kohaliku rahva elujärje parandamine ning tema sihtotstarbeline kasutamine.

Seisuga 1. jaanuar 2011 kuuluvad Loksa linna munitsipaalomandusse järgmised asutused, hooned, rajatised ja objektid:

1. Loksa Linnavalitsus	Tallinna 45
2. Loksa Muusikakool	Tallinna tn 47a
3. Loksa Linnaraamatukogu	Tallinna tn 45
4. Loksa linna Kultuurikeskus	Tallinna tn 47a
5. Loksa Spordisaal	Mere tn 4
6. Loksa Sotsiaalkeskus	Posti tn 11
7. Loksa Sotsiaalkeskuse Eakate kodu	Posti tn 27
8. Loksa Gümnaasium	Tallinna tn 47
9. Loksa Lasteaed	Lasteaia tn 3
10. Loksa Tuletõrjedepoo	Kalurite tn 2a
11. Loksa Bussijaam	Tallinna tn 49
12. Loksa Noortekeskus	Tallinna tn 47
13. SA Loksa Sport ujula	Tallinna tn 47b
14. Linna staadion	Männi tn 36a
15. Linnaplats	Tallinna tn 32
16. Töökoda	Pärna tn 1a
17. Töökoda	Pärna tn 1b
18. Elamu	Tallinna tn 6

Laste mänguväljakud:

1. Nooruse tn 10
2. Papli tänaval
3. Rohuaia tn 13

Tootmismaad:

1. Kalurite tn 2b
2. Kalurite tn2c

3. Kalurite tn 5
4. Tallinna tn 5a
5. Nooruse tn 6

Pargid:

1. Kesklinna park Nooruse tn 5a
2. Nõmme park Mere tn 7a
3. Parkmets Mere tn 14

Puhkealad:

1. Jõekalda
2. Männi tn 34a
3. Männi tn 36b
4. Rohuaia tn 11
5. Tiigi tn 1
6. Tiigi tn 4

Aiamaa Tiigi tn 6

Erasektori käes on ligi 100% linna elamufondist. Korterelamutes on kokku 1348 korterit. Nõmme linnaosas on individuaalelamuid kokku 174 ja muudes linnaosades 81 elamut.

III HETKESEIS JA ARENGUEELDUSED

Realistliku arengukava koostamise eelduseks on vajalik määratleda linna tugevused ja nõrkused ning võimalused muutuste genereerimiseks ja linnaelu parandamiseks (Tabel 5).

Tabel 5. Loksa linna tugevused, nõrkused, võimalused ja ohud.

Tugevused	Nõrkused
<ul style="list-style-type: none"> • Soodne geograafiline asend: mere ääres, Tallinna lähedus • Puhas ja turvaline keskkond looduskaunis kohas Lahemaa Rahvuspargi südames • Väljakujunenud ja toimiv infrastruktuur piirkonnas • Sadama olemasolu • Hea transpordiühendus pealinna ja lähiümbrusega • Eesti- ja venekeelne lasteaed ja kool • Taastusravi võimalused • Potentsiaal elanikkonna suurenemiseks • Tööjõud võimaldab täiendavat ettevõtlust • Maa olemasolu nii majanduse ja elamuehituse arenguks kui loodusväärtuste säilitamiseks 	<ul style="list-style-type: none"> • Asula väiksus ja monofunktsionaalsus – linnas üks suur tööandja laevatehas • Ettevõtluse madalast tasemest tingitud töökohtade puudus, eeskätt naiste seas • Suure osa tööealiste elanike nõrk konkurentsivõime tööturul • Suhteliselt palju sotsiaalselt nõrgalt toimetulevaid ja sotsiaalabi vajavaid inimesi • „Äärealana“ vajab enam investeringuid • Linnaruumi korrastamiseks ja kaasajastamiseks vajaliku raha nappus • Ettevõtjate ja kolmanda sektori madal osalus linnaelu korraldamises • Infrastruktuuri teenuste kavaliteet/tase ei vasta elanike vajadustele • Vabaaja veetmise kesised võimalused, eeskätt noorte osas • Turismi toetavate teenuste vähesus • Võimekate inimeste puudus, vähene atraktiivsus kõrge vaimse potentsiaaliga inimeste jaoks • Tagasihoidlik rahvusvaheline koostöö
Võimalused	Ohud
<ul style="list-style-type: none"> • Loksa kui piirkonna mitmekülgse ettevõtlusstruktuuriga ja hea elukeskkonnaga keskuseks kujundamine • Loksa kui investeerimiskeskonna tutvustamine • Mitmekesiste töökohtade loomine ettevõtlusele kaasaaitamise kaudu • Turismi- ja terviseturgutusteenuste arendamine • Infrastruktuuriobjektide kaasajastamine ja ehitamine • Kakskeelse hariduse andmise jätkamine • Erinevate elanikkonna gruppide, sh rahvusgruppide vahelise sidususe tekkimise soodustamine • Kodanikualgatuste ja -ühenduste toetamine, sh noorte kaasamine kohaliku elu 	<ul style="list-style-type: none"> • Haritud ja aktiivsete elanike lahkumine mujale Eestisse ja välismaale • Tööjõulise elanikkonna vähenemine • Oskustööjõu puudumine, • Elanikkonna vananemine • Väheatraktraktiivne investeerimiskeskond ettevõtjatele • Riigi puudulik regionaalpoliitika • Sotsiaalsete pahede ja nendega seotud haiguste laienev levik noorte seas: alkoholism, narkomaania, AIDS, HIV

korraldamise

- Ühistegevuse võimalikusest, vajalikkusest ja kasulikkusest informeerimine
- Rahvusvahelise koostöö arendamine

IV TEGEVUSKAVA JA INVESTEERINGUD AASTANI 2015

10.Keskkond ja linnamajandus

Jätkub linnale vajalike maade munitsipaliseerimine – eramuehituseks Mere, Rahu ja Männi tänavate äärsed riigi reformimata maa-alad, riigi metsamaa linna põhjaosas, üksikud vabad maa-alad linna erinevates osades.

Tabel 6. Investeeringud eurodes

Jrk nr	Objekt, tegevus	2011	2012	2013	2014	2015	Kaasfinantseerijad
1.	Teede ja tänavate korrashoiutööd - Tööstuse tänav - Metsa tänava ja Nurme tänava pindamine - Mere tänava pikenduse ja silla projekteerimine	6500 5000 5000	6500 5000 15000	6500 5000 15000	6500	6500	Maanteeamet fondid, riik,
2.	Kõnniteede ja kergliiklusteede ehitamine: - Rohuaia kergliiklustee ehitamine - Posti tänava kergliiklustee projekteerimine, ehitamine - Tallinna-Kalurite tänava kergliiklustee projekteerimine ja ehitamine - kergliiklustee linna staadionini	3500	3000 3500	22000 6500	6500		Maanteeamet Siseministeerium Maanteeamet Fondid, Maanteeamet
3.	Elamute fassaadide värvimise/korrastamise toetamine		2000	2000	2000	2000	
4.	Männi 36b maaüksuse projekteerimine spordi- ja puhkealaks		3500	3500	3500	30000	Fondid
5.	Linna ühisvee- ja kanalisatsiooni rekonstrueerimine, - I etapi tööd - II etapi tööd			100000	100000		ÜF, KIK KIK, ÜF

6.	Jäätmejaama rajamine	3500	125000	100000			KIK, fondid
7.	Valgejõe suudme süvendamine, ürgoru korrastamine, jõe põhja puhastamine		50000	50000	75000	100000	KIK, fondid
8.	Kalmistu aia renoveerimine		32000	32000	25000	25000	Muinsuskaitse amet, fondid
9.	Korteriühistute teede remondi toetamine	2000	2000	2000	2000	2000	
10.	Linna sadevee- ja drenaaži renoveerimine ja ehitus		25000	25000	25000	2500	KIK, fondid
11.	Savikarjääride arendamine puhkealaks	1000	2000	5000	10000	10000	KIK, fondid,

11. Haridus, kultuur, sport ja noorsootöö

Tabel 7. Investeeringud eurodes

Jrk nr	Objekt, tegevus	2011	2012	2013	2014	2015	Kaasfinantseerijad
1.	Loksa Gümnaasiumi hoonete renoveerimine - 4-korruselise õppehoone akende vahetus - söökla köögi laiendamine - klasside veevarustuse ehitamine - küttesüsteemide renoveerimine lisasin!! - spordisaali ja staadioni renoveerimine	13000	25000	10000		20000	fondid fondid fondid riik, fondid fondid
2.	Loksa Lasteaia rekonstrueerimine	703000	703000				riik, fondid
3.	Loksa linna Kultuurikeskuse rekonstrueerimine	345000	640000				riik, fondid
4.	Laululava, projekteerimine, ehitamine linnaplatsile		3000	10000	10000		
5.	Linnamuuseumi rajamine			2000	10000	10000	fondid

6.	Spordi- ja mänguväljakute hooldus	2500	2500	2500	2500	2500	fondid
7.	Loksa Noortekeskuse hoone renoveerimine, mänguväljakute rajamine		1000	6000	6000	6000	fondid
8.	Loksa Noortekeskuse Vabaajakeskus	5000	40000				fondid
9.	Uisu- ja tenniseväljaku rajamine	5000	5000	5000	5000	5000	fondid
10.	Nõmme pargi terviseraja kaasajastamine		2500	2500	2500		fondid

12.Sotsiaalhoolekanne ja tervishoid

Pensionäride ühenduste ja Loksa perearstide tegevuse toetamine.

Tabel 8. Investeeringud

Jrk nr	Objekt, tegevus	2011	2012	2013	2014	2015	Kaasfinantseerijad
1.	Loksa Sotsiaalkeskuse hoone renoveerimine - varjupaik - saun - katuse vahetus		5 000	3000	10000	3000	fondid fondid fondid
2.	Loksa Sotsiaalkeskuse Eakate kodu rekonstrueerimine		30000	60000			fondid

13.Linna juhtimine, koostöö, välissuhted

- Välissuhete arendamine
- Koostöö naaberomavalitsustega
- Sõpruslinna,-kohaliku omavalitsuse suhete arendamine
- Osalemine:
 - Harjumaa Omavalitsuste Liidus;
 - Eesti Linnade Liidus;
 - Harjumaa Ühistranspordikeskuse tegevuses;
 - Ida- Harju Koostöökogu - LEADER grupis.

V VISIOON AASTANI 2040

- LOKSA on investeerijatele atraktiivne, kaasaegse infrastruktuuri ja mitmekülgset väikeettevõtlust soosiv.
- LOKSA on meeldiv elupaik - inimkeskne, keskkonnasõbralik, heakorrastatud ning turvaline.
- LOKSA on head haridust võimaldav ja väärtustav.
- LOKSA on avatud, puhta ja mitmekesise looduse, turismi soosiv, meelelahutust ja sportimisvõimalusi pakkuv.

14. Arengusuunad

15.1 Strateegiline peaesmärk

Loksa linna arengu eesmärgiks on inimest väärtustav ja taastootev elukeskkond.

Kuivõrd paljude ideede ja arendusprojektide elluviimine nõuab rahalisi vahendeid, on oluline linna materiaalse baasi edasine kindlustamine, luues linnas atraktiivse ettevõtlus- ja investeerimiskliima, mille tulemusena tekiksid uued töökohad ja sellele vastavalt inimestele sissetulekud.

15.2 Regionaalne areng

Eesmärgiks on haldusterritoriaalse reformi läbiviimine regioonis: linna ja ümbritsevate külade ühinemine.

Ülesanded:

- regiooni halduskontseptsiooni väljatöötamine ja elluviimine;
- haldusterritoriaalsete ja administratiivsete muutuste teostamise tegevuskava ja ajakava väljatöötamine (sh rahvaküsitluse läbiviimine);
- kogu regiooni sotsiaalse ja füüsilise infrastruktuuri objektide paiknemine ja uute rajamise järjekorra läbiarutamine, tegevuskava koostamine;
- haldusreformi muutustega kaasnevate võimalike negatiivsete mõjude väljaselgitamine ja lahendamine;
- uue omavalitsuse organisatsioonilise struktuuri (sh külade ja kogukondade probleemid) ja selle paiknemise väljatöötamine;
- üleminekuajaga seotud probleemide lahendamine;
- seadusandlike aktide ühildamise probleemide lahendamine.

Eesmärgiks on Loksa linna ja ümberkaudsete valdade koostöö süvendamine ja ühise potentsiaali rakendamine läbi planeerimise ja arendustegevuse.

Ülesanded:

- piirkonna koostöö süvendamine, osalemine programmides ja projektides;
- regiooni maine ja atraktiivsuse tõstmine;
- arendustegevuse järjepidev teostamine ja elanike laiem kaasamine sellesse;
- piirkondlike koostööprogrammide realiseerimine;
- iga-aastane arengustrateegia korrigeerimine, hetkeolukorra ja arengufaktorite analüüs, prioriteetsete arengusuundade ja tegevuskavade täpsustamine;

- demokraatliku planeerimissüsteemi rakendamine;
- arendus- ja planeerimisalase koolituse korraldamine;
- Eesti transiidivõimaluste ja logistikavõimaluste ärakasutamine;
- kogu regiooni potentsiaali ühine rakendamine keskkonnaalase töö efektiivsuse tagamiseks ja rahvusvahelistes projektides osalemine;
- regiooni ühtse haridusvõrgu loomine.

15.3. Keskkond ja linnamajandus

Eesmärgiks on Loxsa linna looduskeskkonna säästev kasutamine ja arendamine, linna veekogude keskkonnakvaliteedi tagamine, haljas- ja puhkealade heakorrastamine.

Ülesanded:

- linna keskkonnastrateegia väljatöötamine;
- haljasalade (s.h. parkide ja park-metsade) korrastamine;
- keskkonnakvaliteeti (sh Loxsa veekogude) iseloomustavate uuringute läbiviimine ja andmete kogumine, süstematiseerimine ja analüüsimine;
- Valgejõe valgala korrastamine, jõe puhastamine;
- linna veekogude reostuse piiramine, saneerimiskavade väljatöötamine;
- aktiivne keskkonnakaitsealane koostöö naaberregioonidega, piireületavate keskkonnamõjude kaardistamine ning keskkonnakahjustuste vältimine ja ennetamine;
- potentsiaalsete reostusallikate arvu minimaliseerimine;
- Loxsa linna ühisvee- ja kanalisatsiooni arengukava ellurakendamine;
- linna jäätmemajanduse arengukava väljatöötamine ja rakendamine.

Eesmärgiks on linnamajanduse otstarbekas ja efektiivne planeerimine

Ülesanded:

- Linna omandis olevate hoonete ja rajatiste renoveerimine, rekonstrueerimine ja nende sihipärane kasutamine

Eesmärgiks on kvaliteetne, kaasaegne ja keskkonnanõuetele vastav tehniline infrastruktuur.

Ülesanded:

- vee-, kanalisatsiooni- ja soojusrajatiste ehitus ja renoveerimine;
- teedevõrgu arendamine ja teedehoiu taseme parandamine;
- kvaliteetse vee andmine kõigile linnaelanikele ning reovee nõuetekohane ärajuhtimine ja normidekohane puhastamine;
- sadevete kogumine ja vajalike torustike ning restkaevude ja äravoolude ehitamine;
- linna territooriumil asuvate tehnovõrkude inventeerimine ja kaardistamine, omanike vaheliste suhete korrastamine;
- tänavavalgustuse võrgu väljaehitamine ja olemasoleva tänavavalgustuse rekonstrueerimine;
- andmeside infrastruktuuri arendamine ja infotehnoloogia kasutuse laiendamine kõigis eluvaldkondades.

Eesmärgiks on linnaruumi otstarbekas kasutamine, mitmekesiste eluasemevaliku- võimaluste loomine ja linna kultuuriasutuste maa säilitamine, arvestades linna ajaloolisi ja kultuurilisi väärtusi.

Ülesanded:

- uute elamuehituseks sobivate maa-alade kasutusele võtmine;
- tootmisalade võimalikult kompaktne väljaarendamine, arvestades linna elamu- ja puhkepiirkondade laiendamise ja keskkonnaväärtuse säilitamise vajadusi;
- keskkonnanõuetele vastavate planeeringute koostamine;
- miljöövärtuslike piirkondade eristamine linnas ja nende iseloomulike pinnavormide, ehitiste arhitektuurilahenduste, tänavavõrgustiku, haljastuse ja muude väärtuste säilitamine;
- liiklusskeemi korrastamine.

15.4 Haridus

Eesmärgiks on mitmekülgse, kaasaja nõuetele vastava kvaliteetse alus-, põhi-, kesk- ja huvihariduse andmine ning hariduse väärtustamine. Gümnaasiumiharidust, mis võimaldab jätkata tõrgeteta õpiteed kõrgkoolis ja gümnaasiumijärgses kutseõppes on võimalik saada Loxsa linnas.

Ülesanded:

- kooli ja koolieelse lasteasutuse renoveerimine, nende õppetehnilise baasi kaasajastamine;
- kooli infotehnoloogia potentsiaali tõstmine, õpetajatele täiendkoolituse võimaldamine, infotehnoloogia ja interneti võimaluste kasutamine erinevate õppeainete omandamise käigus;
- õpetajakoolituse arendamine ning õppeasutuste ja tööandjate koostöösidemete laiendamine;
- pedagoogide eneseharimist toetavate ja nende mainet tõstvate projektide käivitamine;
- alushariduse täiendkoolituse edasine soodustamine;
- erainitsiatiivi ja kolmanda sektori töö soodustamine hariduses, kultuuris ja spordis;
- lastevanemate teadlikkuse ja pedagoogidega koostöö tõstmine;
- EL programmides ja kohalikes regionaalarenguprogrammides osalemine;
- haritud ja aktiivsete inimeste potentsiaali aktiivsem ärakasutamine.

15.5. Kultuur, noorsootöö

Eesmärgiks on mitmekesiste ja kaasaja nõuetele vastavate vaba aja veetmise võimaluste olemasolu ning kõigile elanikkonna gruppidele võimalused kultuurilise isetegevuse ja seltsieluga tegelemiseks ning nende edendamiseks

Ülesanded:

- kultuuri- ja huvialakeskuse renoveerimine;
- kultuuriasutuste võrgu korrastamine, selle materiaalse olukorra parandamine;
- kultuuriühenduste tegevuse loomisele kaasaitamine, nende tegevuse tugevdamine ja sotsiaalse rolli tõstmine;
- linna, mittetulundusühingute ning teiste kolmandasse sektorisse kuuluvate organisatsioonide, ühenduste jms. omavaheliste suhete arendamine;
- traditsiooniliste kultuuriürituste läbiviimine;
- kultuuriürituste pikaajalise kalenderplaani koostamine ning linna ja kultuurisündmusi tutvustavate trükiste koostamine ja levitamine;
- naabervaldade jt regioonide omavahelise koostöö suurendamine;
- kultuuritraditsioonide säilitamine, mitmekesistamine, neile arengueelduste loomine;

- noorsootöö väärtustamine , traditsiooniliste ürituste korraldamine, kaasaitamine noorsoo-organisatsioonide tekkele, mitmesuguste koolituste korraldamine, osalemine projektides ja programmides. Teotahelistele ja haritud noortele eneseteostuse võimaluste pakkumine.

15.6 Sport

Eesmärgiks on Loxsa kujundamine spordilinnaks, kus on loodud head tingimused elanikele ja eriti lastele erinevate spordialadega tegelemiseks, vaba aja sisustamise, tervise tugevdamise, vaimse ja kehalise arendamise ning spordimeisterlikkuse tõstmise eesmärgil.

Ülesanded:

- laste vaba aja regulaarne sisustamine;
- spordihuvi tekitamine ja kasvatamine eelkoolieas;
- õppetreeningtöö heal tasemel ja vajalikus mahus korraldamine;
- elanike sportimisvõimaluste avardamine ja parandamine s.h aastaringsete sportimisvõimaluste loomine;
- elanike spordiharrastuse suurendamine ja võistlusvõimaluste avardamine;
- spordiürituste korraldustaseme tõstmine ja valiku mitmekesistamine;
- traditsiooniliste spordiürituste läbiviimine;
- spordiürituste kalenderplaani koostamine;
- spordiklubide jätkusuutlikkuse tagamine;
- spordirajatiste väljaehitamine ja renoveerimine.

15.7. Tervishoid, sotsiaalhoolekanne, turvalisus

Eesmärgiks on kvaliteetne, konkurentsivõimeline ja mitmekülgne tervishoiuteenus, tervist väärtustav eluhoiak, tervislik keskkond. Kvaliteetne ja konkurentsivõimeline sotsiaalhoolekande teenus, turvaline elukeskkond.

Ülesanded:

- optimaalse tervishoiu- ja sotsiaalhooldusvõrgu kujundamine;
- konkurentsivõimelise tervishoiu ja sotsiaalhoolekande teenuse väljaarendamine;
- terve ja tugeva perekonna kui inimeste heaolu aluse propageerimine;
- töötute aktiveerimine;
- tavahoolduse laiendamine, tugisikute ja abistajate võrgustiku loomine;
- sotsiaalkorterite võimaldamine tulenevalt vajadustest;
- linna eelarvest täiendavate toetuste maksmise jätkamine;
- kvaliteetsema sotsiaalhoolekande teenuse pakkumine, täiendavate teenuste pakkumine;
- lastehoolekande ja lastekaitsetöö väärtustamine;
- täiendus- jm koolituse kaudu hooldustöö kvaliteedi parandamine;
- vähekindlustatud perekondadest pärinevatele lastele lastelaagrite korraldamine ja erinevate lastelaagrite tööst osavõtu võimaldamine;
- sotsiaalselt abivajavate perekondade lastele tasuta koolilõuna tagamine;
- sotsiaalteenuseid pakkuvate organisatsioonide tegevuse toetamine;
- vanurite ja puuetega inimeste ja laste hoolekandetöö kvaliteedi tõstmine;
- puuetega inimeste tööhõive ja toimetuleku soodustamine;
- turvalisuse suurendamine koostöös politsei ja päästeametiga.

15.8 Ettevõtlus

Eesmärgiks on atraktiivne ettevõtluskeskkond. Kaasaegsel tasemel välja arendatud infrastruktuuridega ning mitmekülgse ja paindliku tööstusega konkurentsivõimeline ettevõtluskeskkond

Ülesanded:

- ettevõtlusele soodsa keskkonna loomine;
- võimaluste loomine ettevõtjatele ligipääsuks uutele turgudele sõpruslinnade koostöö kaudu;
- majanduse arengu soodustamine;
- ettevõtjate nõustamisele kaasaaitamine tegevuse kooskõlla viimiseks Euroopa Liidu nõuetega;
- kolmanda sektori arengule kaasaaitamine;
- võimaluste otsimine investeringute ja subsidiumide saamiseks Eesti riigi regionaal- ja välisabi programmide kaudu;
- koostöö arendamine linna, tööhõiveameti ja tööandjate vahel;
- toimetuleku- ja ettevõtluskursuste korraldamisele kaasaaitamine, võimaluste leidmine turunduse, reklaami ja müügikoolituse läbiviimiseks;
- tehnovõrkude väljaehitamine ja majandusmehhanismide rakendamine uute töökohtade loomiseks;
- kaasaegsete info- ja kommunikatsioonivõrkude väljaarendamisele kaasaaitamine, mis tagaksid info kiiruse;
- ettevõtjate sihipärane kaasamine linna ja regiooni arendusprojektide ettevalmistamisse ja elluviimisse;
- ettevõtjate regulaarne kaasamine linna delegatsioonidesse.

15.9. Turism

Eesmärgiks on puhta looduse, omanäolise kultuurimaastiku ja aktiivse puhke- ja sportimisvõimalustega turismikeskus.

Ülesanded:

- turismi kui majandusharu potentsiaali ärakasutamine ja avamine uutele investeringutele;
- turismialaste projektide algatamine ja elluviimine naaberomavalitsuste ja –maakondadega;
- turismialaste kitsaskohtade lahendamine koostöös ettevõtjatega, riigiasutustega ja kolmanda sektoriga;
- süstemaatilise turismialase koostöö teostamine teiste turismiasutuste ja organisatsioonidega;
- piirkonna rikkuse- puhta looduse ja omanäolise kultuurimaastiku kasutamine turismi propageerimiseks;
- informatsiooni edastamine kõigi turismiobjektide, ettevõtete ja sündmuste kohta;
- traditsiooniliste spordi- ja kultuuriürituste korraldamine, puhke- ja sportimisvõimaluste mitmekesistamine;
- koostöös ettevõtjatega seminari- ja koolitusreisipakettide väljaarendamine koos puhkevõimalustega;
- erineva hinnatasemega majutuskohtade tekkimisele kaasaaitamine.

15.10 Linna juhtimine, koostöö, välissuhted

Eesmärgiks on avatud ja efektiivselt toimiv linnajuhtimine.

Ülesanded:

- ametnike haldussuutlikkuse taseme tõstmine;
- linna elu ja juhtimist kajastava kodulehekülje koostamine ja aktiivne uuendamine;
- töötajate töötasu ja töötulemuste vastastikuse sõltuvuse loomine;
- aktiivsuse ja tulemusliku töö stimuleerimine;
- haldusasutustes infotehnoloogia potentsiaali tõstmine;
- interneti andmesidekiiruse suurendamine, moraalselt ja füüsiliselt vananenud arvutipargi väljavahetamine.

Eesmärgiks on laiapõhjaline ja vastastikust kasu toov rahvusvaheline koostöö ja sõpruslained.

Ülesanded:

- sõpruslinnade koostöö arendamine erinevates valdkondades (keskkond, haridus, meditsiin jne);
- osalemine EL projektides;
- linna välissuhete osatähtsuse väärtustamine;
- töötajate võõrkeele oskuse tõstmine;
- osalemine eurointegratsioonitöös.

Eesmärgiks on Loksa linna tuntus Eestis ja ka rahvusvahelisel tasemel.

Ülesanded:

- perioodiliselt üle-eestilise kõlapinnaga suurürituste korraldamine;
- aktiivne osalemise erinevates regionaalsetes, üleriigilistes ja rahvusvahelistes projektides ning projektide ettevalmistamine välisinvesteeringute taotlemiseks linna ja regiooni kõigi huvigruppide koostööna;
- linna võrgulehe koostamine ja pidev aktualiseerimine;
- linna tutvustavate materjalide regulaarne ettevalmistamine ja väljaandmine;
- reklaaminduse korraldamine;
- linna asutuste suhtekorraldustöö parandamine.
